

YOUNGTIMER TROPHY GROUP 2

2026

11 / 12 A P R I L

Scale 1/24

Regolamento

(tecnico e sportivo)



Slot Cars
BRM


SLOT CARS ARENA
Badia Polesine (RO)

SLOT UP

Campionato Slot Cars a squadre (3 o 4 piloti), composto da 6 gare da 120 minuti ciascuna (3 gare modelli MINICARS e 3 gare modelli GRUPPO 2).

Al Campionato saranno ammessi un numero massimo di **30 squadre**. Ad ogni gara verrà assegnato un punteggio.

Vince la squadra che avrà totalizzato più punti al termine delle 6 gare.

Il campo di gara sarà composto da 3 piste in plastica Pro Track SCALEAUTO a 8 corsie.

Il Campionato si svolgerà in tre giorni: VENERDÌ solo prove libere, SABATO prove libere su tutte le piste; 1 gara MINICARS (raggruppamento A), 1 gara MINICARS (raggruppamento B) e 1 gara GRUPPO 2 (raggruppamento C). DOMENICA 1 gara MINICARS (raggruppamento B diverso da quello utilizzato Sabato), 1 gara GRUPPO 2 (raggruppamento C diverso da quello utilizzato Sabato) e 1 gara GRUPPO 2 (raggruppamento D).

Ogni squadra dovrà presentarsi in parco chiuso con 2 modelli differenti MINICARS (1 A e 1 B), 2 modelli GRUPPO 2 (C) e 1 modello GRUPPO 2 (raggruppamento D). I due modelli (B) e i due modelli (C) dovranno essere differenti.

Le gare saranno così composte:

Sabato: Pista 1 MINICARS con un modello A; Pista 2 MINICARS con modello B; Pista 3 GRUPPO 2 con modello C.

Domenica: Pista 1 GRUPPO 2 con un modello D; Pista 2 MINICARS con secondo modello B; Pista 3 GRUPPO 2 con secondo modello C.

Per ogni gara, 10 squadre partiranno su pista 1, 10 su pista 2 e 10 su pista 3.

Al termine di una gara le squadre a turno cambieranno pista e modello fino a completamento delle tre piste.

I modelli **BRM** divisi per categoria sono:

MINICARS:

RAGGRUPPAMENTO A

NSU TT



Renault R8 Gordini



Simca 1000



A 112 Abarth



Mini Cooper



Abarth 1000TCR



RAGGRUPPAMENTO B

GROUP 2:

Ford Escort MK I



Porsche 911



Opel Kadett GTE



Alfa Romeo GTA/ GTAM



Datsun 240z



Ford Capri



VW Scirocco



BMW 2002



RAGGRUPPAMENTO C

RAGGRUPPAMENTO D

Regolamento SPORTIVO

Andranno presentati un totale di 6 modelli per Team: 3 "Minicars" (uno raggruppamento A e due B), 3 "Gruppo 2" (uno raggruppamento D e due C). Per i raggruppamenti B e C i team dovranno indicare con quale modello intendono gareggiare sabato.

1. Direzione Gara - Giudici - Commissione Tecnica

- 1.1 Direzione Gara: responsabile di tutto.
- 1.2 Giudici di Gara: gli unici a poter prendere le auto.
- 1.3 Commissione Tecnica: addetti alle verifiche tecniche.

2. Comportamento

- 2.1 Tutti i concorrenti sono invitati alla massima sportività per l'intera durata della manifestazione, anche fuori dal luogo dove si svolge la gara.
- 2.2 All'interno è assolutamente vietato fumare.
- 2.3 Comportamenti antisportivi saranno sanzionati.

Modalità e durata gare

- 3.1 Sono ammessi un massimo di 30 equipaggi.
- 3.2 Nell'arco del weekend si svolge un Campionato Gruppo 2, composto da 6 gare per ogni team.
- 3.3 Le squadre verranno divise in tre gruppi. La formazione sarà determinata ad estrazione in diretta streaming a chiusura delle iscrizioni.

Con questo raggruppamento si inizieranno (come verrà descritto a seguire) le gare di sabato, al termine della giornata di gara, in base alla sommatoria

dei punteggi acquisiti finite le gare di tutti i gruppi su tutte le piste, si avrà una prima classifica parziale a punteggio, che verrà utilizzata per rideterminare i nuovi raggruppamenti, assegnando al gruppo "A" i Team con punteggio più alto e a scalare gruppo "B" e "C".

I nuovi gruppi così formati determineranno quindi, l'ordine di partenza delle gare della domenica, che seguiranno lo stesso procedimento impiegato per lo svolgimento della giornata di gare del sabato.

Nella giornata di sabato, i gruppi (determinati come descritto in precedenza) gareggeranno sulle tre piste in tre "Stint" divisi come segue:

Primo "Stint"

Gruppo A su pista 1
Gruppo B su pista 2
Gruppo C su pista 3

Secondo "Stint"

Gruppo C su pista 1
Gruppo A su pista 2
Gruppo B su pista 3

Terzo "Stint"

Gruppo B su pista 1
Gruppo C su pista 2
Gruppo A su pista 3

Terminata la giornata di sabato, avremo una classifica generale delle tre piste, considerando queste classifiche verrà assegnato ad ogni Team un punteggio in base alla posizione ottenuta nelle tre gare con questo ordine di assegnazione: 1° 100; 2° 95; 3° 90; 4° 85; 5° 81; 6° 77; 7° 73; 8° 69; 9° 66; 10° 63; 11° 60; 12° 57; 13° 55; 14° 53; 15° 51; 16° 49; 17° 48; 18° 47; 19° 46; 20° 45; 21° 44; 22° 43; 23° 42; 24° 41; 25° 40; 26° 39; 27° 38; 28° 37; 29° 36; 30° 35 ecc. ecc., la sommatoria di questi punteggi determinerà la classifica generale di giornata a punti.

Ottenuta la classifica generale della prima giornata di gare si formeranno

i nuovi gruppi che determineranno l'ordine di partenza della domenica, il Gruppo A sarà formato dai primi dieci della classifica generale del sabato, a seguire Gruppo B e C.

La giornata di domenica seguirà lo stesso schema del sabato, i gruppi raggrupperanno sulle tre piste in tre "Stini" divisi come la giornata di Sabato.

Al termine si procederà all'assegnazione dei punti, in questo modo avremo la nuova classifica a punti, che sommata a quella delle gare precedenti, completerà la classifica generale assoluta che decreterà il vincitore del trofeo "BRM - Youngtimer Trophy".

4. Composizione equipaggio - Turni di guida - Cambio pilota

- 4.1 Gli equipaggi devono essere composti da 3 / 4 piloti.
- 4.2 I turni di pilotaggio devono essere nel caso di tre piloti "3-3-2" e nel caso di quattro piloti "2-2-2-2" per pista, indipendentemente dal numero della corsia.
- 4.3 Ogni gara sarà composta da 8 manches + 2 round robin da 10 minuti con 2 di cambio corsia.
- 4.4 Sulle pedane di guida deve esserci solo un pilota per ogni equipaggio e non vi può salire nessun altro per nessuna ragione.
- 4.5 Il cambio pilota viene effettuato a fine manche, durante il cambio corsia, il pilota che termina il proprio turno di guida scende dalla pedana e solo a pedana libera il pilota che inizia può salire.
- 4.6 Infrazioni nel cambio di pilota saranno sanzionate con una penalità di 10 giri.
- 4.7 Il pulsante non può essere lasciato inserito nella presa.
- 4.8 Il numero di turni di ogni pilota verranno controllati dalla direzione gara.

Turni di commissario

- 5.1 Il commissario deve essere un componente della squadra.
- 5.2 Durante le prove libere e la gara, in pedana dovrà esserci un solo pilota per squadra con relativo commissario posizionato sulla stessa

pista nella postazione del numero del proprio pilota.

Nelle prove libere e durante le gare, ogni Team dovrà provvedere al cambio corsia della propria macchina allo scadere del tempo.

- 5.3 Durante prove libere e gara il commissario deve trovarsi sempre nella postazione assegnata; non ci sono avvisi di alcun tipo;
- 5.4 Il commissario deve trovarsi nella postazione assegnata 1 minuto prima dell'inizio della manche;
- 5.5 Per ogni assenza del commissario la Direzione Gara penalizza la squadra di 10 giri.
- 5.6 Il commissario non può effettuare alcun intervento sulle macchine, ad eccezione della sistemazione di spazzole, su esplicita richiesta del pilota soltanto nel caso in cui la macchina sia impossibilitata a ripartire.

Manutenzione e riparazione della vettura

- 6.1 Per interventi di manutenzione e/o riparazione il meccanico dell'equipaggio effettua prima richiesta ad un giudice di gara, che preleva e poi riposiziona la vettura sulla pit lane;
- 6.2 Se la macchina resta bloccata lungo la pista i commissari la consegnano al tavolo box; dopo la riparazione la macchina riparte dalla pit lane.
- 6.3 Nell'area box è ammesso un solo meccanico ad intervenire sulla vettura; può non essere un componente dell'equipaggio
- 6.4 Avio, lubrificanti e stracci sono forniti dagli organizzatori;
- 6.5 Eventuali ricambi necessari durante la gara, devono essere verificati prima del montaggio ad eccezione di motore e gomme che vengono consegnati al momento dal giudice ai box.
- 6.6 Gli interventi sulla vettura vengono effettuati solo a gara effettivamente in corso, con corrente in pista (NO durante i cambi corsia o durante eventuali pause nel corso di una manche).

PREMESSA

La consegna del materiale fornito avverrà in due momenti diversi. Per agevolare le verifiche in termine di tempo, i motori "etichettati", "sigillati" e "marcati", verranno consegnati Sabato mattina all'inizio delle prove libere. I motori possono essere montati sui modelli in prova. Sarà concesso ad ogni Team la possibilità di sostituire 1 dei 6 motori forniti se ritenuto non idoneo e previa verifica della Commissione Tecnica. Il motore da sostituire non dovrà avere manomissioni, essere provvisto di etichetta, sigilli e marcatura integra.

7. Verifiche tecniche

- 7.1 Le auto vanno presentate al parco chiuso rispettando gli orari. Devono avere la carrozzeria separata dal telaio, con viti e cappucci montati.
La carrozzeria deve avere gli adesivi di identificazione e le tabelle con numero di gara forniti dall'Organizzazione (un numero per ogni fiancata e parabrezza con nome Team).
Il telaio deve avere il motore fornito già montato.
I cerchi posteriori devono essere senza gomme.
- 7.2 Le verifiche tecniche vengono effettuate dalla commissione tecnica.
- 7.3 I modelli verificati e pronti per lo schieramento verranno presi in gestione dai Giudici di Gara. Da questo momento non sarà più possibile intervenire sulle macchine e riassegnarle alle piste.
- 7.4 I modelli, anche se hanno già passato le verifiche, in ogni momento potranno essere oggetto di ulteriore verifica da parte di un Commissario Tecnico (macchina in gara o ferma in parco chiuso).
- 7.5 Dall'inizio della competizione e fino a 15 minuti dopo l'arrivo, la Commissione Tecnica può effettuare verifiche su richiesta scritta di un equipaggio (reclamo). La verifica verrà effettuata nel cambio di corsia e fuori dal tempo di gara. In caso che la vettura di cui si richiede la verifica risulti regolare, alla squadra reclamante verrà applicata una penalizzazione di 10 giri, oltre ad una verifica d'ufficio della macchina di chi ha sporto reclamo.

8. Sanzioni

- 8.1 Le sanzioni, inflitte dalla Direzione Gara, saranno proporzionate alla gravità delle infrazioni ai regolamenti tecnico e sportivo.
- 8.2 Mancato rispetto della tabella di guida, utilizzo di magneti, utilizzo di liquidi e prodotti non consentiti, riparazioni eseguite esternamente al "tavolo box" saranno sanzionate con la SQUALIFICA dell'equipaggio.
- 8.3 Fumare all'interno della struttura comporterà 5 giri di penalizzazione per l'equipaggio.
- 8.4 Infrazioni nel cambio di pilota e nel turno di commissario saranno sanzionate con una penalità di 10 giri.

9. Prove libere

- 9.1 Le prove libere saranno composte da 1 turno su ognuna delle 16 corsie.
- 9.2 Si svolgeranno in turni da 6 minuti compreso cambio corsia (5+1), dove ogni equipaggio dovrà impegnare una sola corsia.
- 9.3 Al cambio turno ogni equipaggio occuperà la corsia a seguire.

10. Comunicazioni

- 10.1 Tutte le comunicazioni della DG verranno divulgate tramite microfono.
- 10.2 I capi squadra sono responsabili delle comunicazioni trasmesse.

11. Griglia di partenza

- 11.1 La griglia di partenza e la categoria della prima gara sarà determinata ad estrazione casuale. Nella seconda gara, al cambio pista/categoria, si riparte con la medesima griglia.
Nelle successive gare si effettuerà il riallineamento, dopo gara 2 e dopo gara 4 in base alla somma del punteggio di gara 1 e 2.
- 11.2 Il Team che avrà ottenuto il miglior risultato partirà sulla corsia 1. Gli altri a scalare si posizioneranno in modo consecutivo sulla stessa pista.

Premessa

Il presente regolamento specifica nel dettaglio le caratteristiche che la componentistica deve rispettare. Le modifiche non riportate dal regolamento sono vietate.

Su alcuni modelli sono indicate per chiarezza le modifiche fattibili.

L'uso di un componente di tipo libero non può implicare una modifica, sostituzione o omissione che non sia definita in questo regolamento.

Durante le verifiche tecniche e le gare, gli unici lubrificanti utilizzabili saranno quelli forniti dall'organizzazione.

Anche se verranno messi a disposizione alcuni saldatori, l'organizzazione non sarà responsabile del loro eventuale malfunzionamento. Ogni team dovrà avere il proprio sia in verifica che durante la gara.

Fornitura dei Motori e Pneumatici

L'organizzazione assegna a sorte per ogni modello:

1 motore originale **BRM-blue** 19.000rpm - **BRM s-417**; (Vedi **PREMESSA** nella pagina precedente)

1 pignone in Nylon 12 denti diametro 6,8mm **BRM s-420**;

Gomme posteriori: **s-404** (MINICARS) - **s-404K** (GROUP 2) - **s-404M** (Mini Cooper e A112 con cerchi S-402MC).

Il montaggio delle gomme avverrà in regime di Parco Chiuso.

I motori sono preventivamente selezionati dall'organizzazione misurandone i giri ed il consumo per garantire una fornitura il più possibile omogenea.

Regolamento
TECNICO



S-402 - Wheels



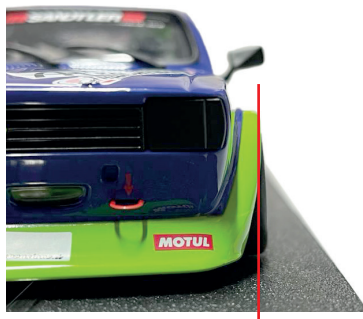
S-404
Rear tyres

S-402MC - Wheels



S-404M
Rear tyres (x2)

Regolamento TECNICO



1. Carreggiata massima

- 1.1 Le ruote (nella parte alta) non possono sporgere dai parafranghi dalla carrozzeria nella vista dall'alto. Nelle ruote con camber la parte a contatto con la pista può eccedere il parafrango.



2. Telaio

- 2.1 Ogni modello dovrà avere il telaio (interno ed esterno) specifico previsto dal fabbricante.

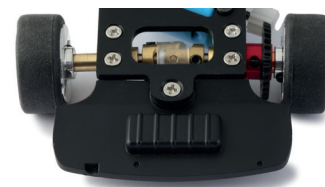
Verrà verificata la **complanarità di entrambi i telai.**

- 2.2 I due telai devono essere fissati fra loro mediante i dadi in ottone originali **s-415** (h 1.5 mm) oppure **s-415a** (1.0 mm no movement), **s-415b** (h 2.0 mm), **s-415c** (h 2.5 mm) o **s-415d** (h 3.0 mm).

- 2.3 Il terminale in plastica del telaio, deve essere montato sui modelli che lo prevedono ad eccezione della Mini Cooper e Scirocco.



s-415



3. Supporto motore

- 3.1 L'unico supporto motore ammesso è l'originale **BRM s-413** + fotoincisione (BRM S-013f).

4. Giunto cardanico - Supporti - Assali

- 4.1 MINICARS: Giunto cardanico originale **BRM s-414**.
- 4.2 MINICARS: Supporti posteriori in ottone originali **BRM s-412** (larghi), **s-412f** (stretti) o supporto alluminio doppio cuscinetto **s-412s** (camber).

GROUP 2: Supporti posteriori alluminio originali **BRM**: Kadett / Capri / Scirocco **s-412k** - Porsche 911 / Alfa GTA / BMW / Escort / Datsun **s-412a**.

- 4.3 MINICARS: Supporti anteriori alluminio originali **BRM s-411** oppure **s-411m** (Mini Cooper - A112 - ruote indipendenti). I supporti assale anteriori vanno montati sul telaio esterno.

GROUP 2: Supporti anteriori alluminio originali **BRM**: Kadett / Scirocco / Capri **s-411k** - Alfa GTA / BMW / Escort / Datsun / Porsche 911 **s-411a**. I supporti assale anteriori vanno montati sul telaio esterno.

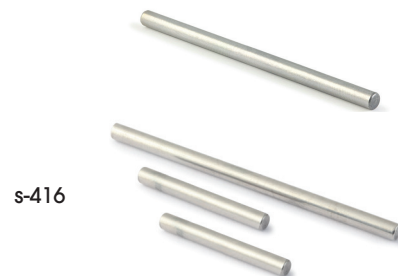
- 4.4 Per la categoria MiniCars è possibile montare i supporti indipendenti **s-411m** su tutti i modelli.
- 4.5 Per la categoria Gruppo 2 raggruppamento D, è possibile montare il supporto assale anteriore senza "camber" (**BRM s-411AS e s-411KS**)
- 4.6 È consentito l'utilizzo dei distanziali in fotoincisione in una misura massima di 1,5 mm **S-013HA** 0.15mm / **S-013HB** 0.25mm / **S-013HC** 0.5mm posti sotto i supporti degli assali, eccetto i modelli

Alfa GTA / Porsche 911.



5. Assali - Boccole - Cuscinetti - Distanziali - Viti

- 5.1 Assale anteriore libero, se BRM codici:
A112 / Mini Cooper semiassi **BRM s-416m** o semiassi con stopper.
GROUP 2: semiassi **BRM s-416k / S-416a** o semiassi con stopper.
- 5.2 **MINICARS:** Assali posteriori liberi, se BRM codici: semiassi **BRM s-416j** o **s-416** (comprende anche assale anteriore 56mm).
GROUP 2: Assali posteriori liberi, se BRM codici: assale **BRM s-416kr** 58mm.
- 5.3 Per l'utilizzo dei supporti anteriori indipendenti **BRM s-411m**, utilizzare semiassi anteriori **BRM s-416m**.
- 5.4 Boccole originali in ottone **BRM s-409**
- 5.5 Ammessi cuscinetti liberi, se **BRM s-410**
- 5.6 Distanziali liberi per assali 3mm.
- 5.7 Ammesso l'utilizzo di stopper per assali 3mm.
- 5.8 Le viti del telaio per i supporti dell'asse/motore e i 4 "dadi" in ottone sono liberi.
- 5.9 I grani M3 per corone e cerchi sono liberi.



6. Corona

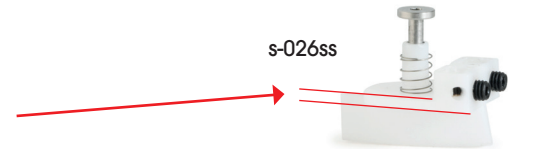
6.1 Corona originale 33 denti **BRM s-419** oppure ergal **BRM s-419a**.



7. Pick-up

7.1 Pick-up originale **BRM s-026ss**.

Non è possibile ridurre l'altezza della base di appoggio telaio/spazzole.



7.2 Ammessi Pick-up REVOSLOT rs210 - rs210w.



7.3 E' possibile rimuovere la molla del Pick-up e ridurre l'altezza della lama.

7.4 E' possibile utilizzare gli spessori Pick-up **BRM s-026sa** (0.2 mm) e **BRM s-026sb** (0.3 mm).



MODELLO	CERCHI ANTERIORI	CERCHI POSTERIORI	RACING ANTERIORI / POSTERIORI	∅
Mini Cooper	s-402m / 402 mc	s-402m / 402 mc	s-402r (16,0 mm)	16,8 mm / 13,7 mm
Simca 1000	s-402 / 402s	s-402 / 402s	s-402r (16,0 mm)	17,0 mm
NSU TT	s-402	s-402	s-402r (16,0 mm)	17,0 mm
Abarth 1000 TCR	s-402f	s-402fr	s-402r (16,0 mm)	15,5 mm
Renault Gordini r8	s-402	s-402	s-402r (16,0 mm)	17,0 mm
A112 Abarth	s-402s / 402 mc	s-402s / 402 mc	s-402r (16,0 mm)	17,0 mm / 13,7 mm
Opel Kadett GTE	s-402kf	s-402kr	s-402r2f / s-402r2	16,7 ant. - 17,3 post.
Escort MK I	s-402kf	s-402kr	s-402r2f / s-402r2	16,7 ant. - 17,3 post.
Alfa GTA	s-402kf	s-402kr	s-402r2f / s-402r2	16,7 ant. - 17,3 post.
BMW 2002	s-402kf	s-402kr	s-402r2f / s-402r2	16,7 ant. - 17,3 post.
VW Scirocco	s-402kf	s-402kr	s-402r2f / s-402r2	16,7 ant. - 17,3 post.
Ford Capri	s-402kf	s-402kr	s-402r2f / s-402r2	16,7 ant. - 17,3 post.
Datsun 240z	s-402kf	s-402kr	s-402r2f / s-402r2	16,7 ant. - 17,3 post.
Porsche 911	s-402kf	s-402kr	s-402r2f / s-402r2	16,7 ant. - 17,3 post.

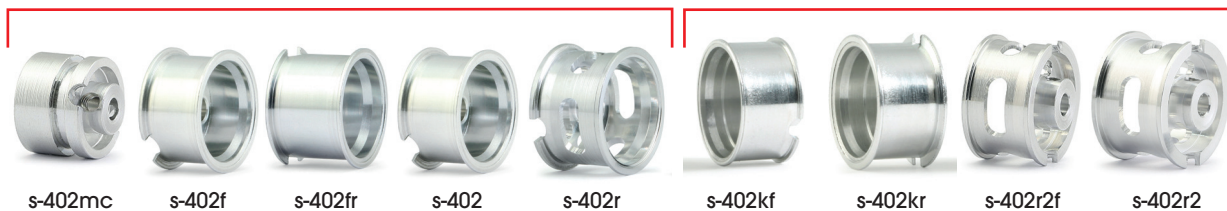
8. Cerchi - Inserti

8.1 Vedi tabella

8.2 I cerchi piccoli S-402MC se utilizzati vanno montati sia all'anteriore che al posteriore.

MINICARS

GROUP 2



8.3 E' possibile intercambiare gli inserti dove possibile ma devono mantenere lo stesso disegno su tutte e quattro le ruote.



9. Ruote - Gomme anteriori

9.1 Gomme anteriori **MINICARS**

BRM s-403 (originale su cerchio \varnothing 16,8mm **s-402m**; 17mm **s-402/402s**; 16.0mm **s-402r**),

BRM s-403s (ribassate su cerchio \varnothing 16,8mm **s-402m**; 17mm **s-402/402s**; 16.0mm **s-402r**),

BRM s-403f (originale su cerchio \varnothing 15,5mm),

BRM s-403fl (ribassate su cerchio \varnothing 15,5mm),

BRM s-403m (per Mini e A112 con cerchi **s-402mc** \varnothing 13,7mm).

Gomme anteriori **GRUPPO 2**

BRM s-403k - BRM s-403vw (originale Scirocco) su cerchio \varnothing 16,7mm.

9.2 È possibile tornire le gomme anteriori, la tornitura deve essere omogenea su tutta la superficie. È consentito arrotondare la spalla dello pneumatico.

9.3 A modello montato e pronto per lo schieramento, al momento della verifica le ruote anteriori devono essere in appoggio sulla pista, eccetto sui modelli NSU / Simca / Renault R8 / Abarth A112 / Mini Cooper / **Abarth 1000**, che possono avere altezza libera.

10. Spazzole - Fili motore

10.1 Spazzole e fili motore liberi.

10.2 Per fissare i fili al pick-up è possibile utilizzare le viti a brugola o i capicorda.

10.3 I fili possono essere fissati al telaio interno con nastro o colla.



s-403

s-403s



s-403f

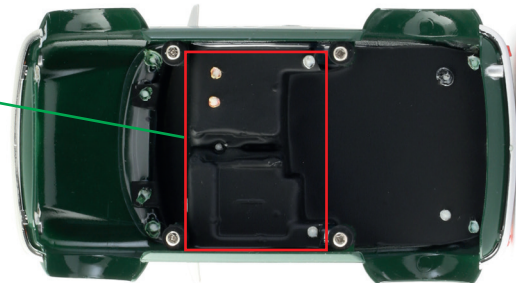
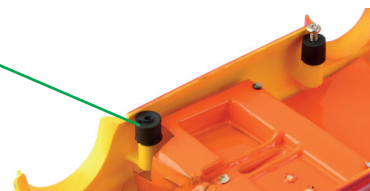
s-403fl

11. Carrozzeria

- 11.1 Le carrozzerie in kit devono essere interamente verniciate (non è sufficiente solo la finitura trasparente).
- 11.2 Alla partenza il modello deve essere completo di tutte le sue parti esclusi tergicristalli, ganci cofano e specchietti.
- 11.3 Obbligatoria i cappucci in gomma dei supporti carrozzeria **BRM s-013r - s-013RA - s-013RB - s-013RC**.
- 11.4 E' possibile variare l'altezza della carrozzeria a piacere aggiungendo all'interno dei cappucci in gomma, gli spessori in ottone da 0.5mm **BRM s-011c** oppure da 1.0mm **BRM s-011d**.
- 11.5 Le viti di fissaggio della carrozzeria al telaio devono essere originali **BRM s-421b**, le **BRM s-421a** (M2x6 testa svasata per chiave 1.3mm) oppure le Revoslot **RS213B**.
- 11.6 Pesi carrozzerie, vedi tabella.
- 11.7 Eventuale zavorra per raggiungere il peso minimo indicato, va posizionata sotto l'abitacolo.
- 11.8 Per agevolare l'assemblaggio dell'abitacolo, al pilota presente nei kit di montaggio è possibile tagliare le gambe dal ginocchio in giù.
- 11.9 L'altezza del rollbar non può essere inferiore al casco del pilota.



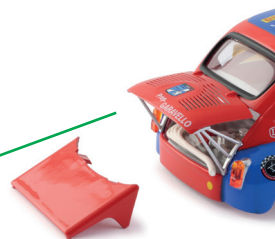
MODELLO	PESO comprensivo di viti
Mini Cooper	34g
Simca 1000	46g
NSU TT	43g
Abarth 1000 TCR	35g
A 112 Abarth	37g
Renault Gordini r8	41g
Opel Kadett GTE	45g
Alfa GTA	42g
Escort MKI	42g
BMW 2002	45g
VW Scirocco	44g
Ford Capri	42g
Datsun 240z	44g
Porsche 911	44g



12. Deroche carrozzeria

Abarth 1000 TCR

- 12.1 E' possibile utilizzare entrambi i tipi di cofano posteriore. I supporti laterali originali possono essere sostituiti con parti autocostruite. Il cofano deve rimanere aperto come nel modello originale.
- 12.2 E' possibile asportare materiale plastico all'interno del passaruota posteriore al fine di agevolare il rotolamento delle ruote.



Regolamento
TECNICO

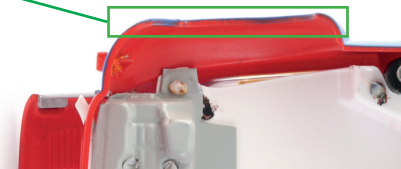
BMW 2002

- 12.3 È possibile sostituire l'intero abitacolo con uno in Lexan.
È possibile omettere la chiusura sotto carrozzeria posteriore.



SCIROCCO

- 12.4 È possibile sostituire l'intero abitacolo con uno in Lexan*.
I paraurti ant./post., possono essere rimossi.



FORD CAPRI

- 12.5 È possibile sostituire l'intero abitacolo con uno in Lexan*.



Abarth A112

- 12.6 È possibile sostituire l'intero abitacolo con uno in Lexan*.

Renault R8 Gordini

- 12.7 È possibile ridurre l'altezza dello spoiler anteriore fino al segno indicato (2mm).

Opel Kadett

- 12.8 E' possibile asportare materiale plastico dal passaruota posteriore al fine di agevolare il rotolamento delle ruote.



Porsche 911

- 12.9 È possibile ridurre l'altezza dello spoiler anteriore.
Nel modello "Daytona" di 1mm, negli altri di 0,5mm.

Lexan cockpit*

Se BRM codici:

BMW S-424B

SCIROCCO S-425VW

CAPRI S-424C



Modello "Daytona"

Altri modelli



1 mm

0,5 mm



* Gli abitacoli in Lexan devono essere interamente verniciati.

Il pilota deve essere distinguibile con verniciatura differente fra tuta, guanti e casco.



GRUPPO 2

YOUNGTIMER TROPHY



Via Bovazecchino, 385 - 45021 Badia Polesine (RO) - Italy
info@brmmodelcars.com - www.brmmodelcars.com